

## NUEVAS ESPECIES DE *PSYRASSA* PASCOE (COLEOPTERA: CERAMBYCIDAE: CERAMBYCINAE: ELAPHIDIINI)

VICTOR H. TOLEDO

Instituto de Biología, UNAM, Apartado Postal 70-153, 04510 México, D.F., MÉXICO. vtoledo@ibiologia.unam.mx

TOLEDO, V.H. 2002. Nuevas especies de *Psyrassa* Pascoe (Coleoptera: Cerambycidae: Cerambycinae: Elaphidiini). *Folia Entomol. Mex.* 41(1): 57-62.

RESUMEN. Se describen tres especies de *Psyrassa* Pascoe, *P. chemsaki* sp. nov. de México y Guatemala, *P. linsleyi* sp. nov. de Guatemala, y *P. oaxacae* sp. nov. de México.

PALABRAS CLAVE: Coleoptera, Cerambycidae, Elaphidiini, *Psyrassa*, nuevas especies.

TOLEDO, V.H. 2002. New species of *Psyrassa* Pascoe (Coleoptera: Cerambycidae: Cerambycinae: Elaphidiini). *Folia Entomol. Mex.* 41(1): 57-62.

ABSTRACT. Three species of *Psyrassa* Pascoe are described herein, *P. chemsaki* new sp. from Mexico and Guatemala, *P. linsleyi* new sp. from Guatemala, and *P. oaxacae* new sp. from Mexico.

KEY WORDS: Coleoptera, Cerambycidae, Elaphidiini, *Psyrassa*, new species.

*Psyrassa* Pascoe (1866) es un género americano, que se distribuye desde el Oeste de EE.UU. hasta Panamá, aunque la mayoría de sus especies se distribuyen principalmente en Mesoamérica. En el presente artículo se describen tres nuevas especies con la finalidad de hacer disponibles los nombres para otros proyectos.

### *Psyrassa chemsaki* sp. nov.

(Fig. 1)

**Macho.** Forma cilíndrica; integumento brillante, rojizo castaño, con antenas y patas negras; pubescencia pálida, larga, semierecta, dispersa homogéneamente. Cabeza robusta; ancho del espacio interocular superior 2.4 veces el diámetro del escapo antenal, sin puntos y glabro; sutura corono-frontal extendiéndose hasta el espacio interocular; frente con puntos pequeños, escasos,

superficiales y dispersos, cada uno con un pelo corto; gena corta y triangular; artejo apical de los palpos maxilares dilatado; espacio interocular inferior rugoso, con algunos puntos, cada uno con una seda larga; lóbulo ocular superior compuesto por tres hileras de omatidios; antenas poco más cortas que el cuerpo; escapo con puntos grandes, abundantes, algunos con una seda larga; artejos III-VIII dorsalmente carinados, artejo III con una espina aguda, 1.5 veces más larga que el artejo II, artejo IV con una espina más corta que el artejo II, artejos V-VII con espinas pequeñas; escapo y artejo III de igual longitud, artejos IV-XI casi iguales al III, excepto artejo X que es más corto. Pronoto 1.2 veces más largo que ancho, lados moderadamente redondeados; disco ligeramente convexo longitudinalmente, con un área longitudinal sin puntos y

glabra en la parte media, el resto con puntos abundantes, ligeramente de mayor diámetro que los de la base de los élitros; pubescencia larga y escasa. Escutelo más ancho que largo y redondeado apicalmente, con abundante pubescencia fina. Élitros 3.4 veces más largos que anchos; disco convexo transversalmente y longitudinalmente bicarinados superficialmente; con puntos pequeños, abundantes y profundos, separados entre sí por una distancia igual a su diámetro; pubescencia larga y rala; ápices cóncavos y dentiformes. Proesterno moderadamente deprimido, con rugosidades transversales, escasas y superficiales; con puntos escasos y dispersos, cada uno con un pelo largo, área precoxal con pubescencia fina y corta, ligeramente abundante; proceso procoxal ensanchado apicalmente; cavidades procoxales cerradas hacia atrás; mesoesterno con abundante pubescencia fina y corta; metaesterno con puntos pequeños, ligeramente abundantes y superficiales, dispersos homogéneamente, cada uno con un pelo largo; con una franja de pubescencia pálida, densa, fina y corta a los lados, similar al ancho del metaepisterno. Patas robustas; fémures con el ápice redondeado y con puntos grandes, confluentes y abundantes hacia su ápice, cada punto con una seda. Abdomen con el último esternito apicalmente cóncavo; con puntos pequeños, abundantes, superficiales y dispersos homogéneamente; primer esternito con abundante pubescencia fina y corta a los lados, el resto con sedas dispersas. Longitud: 12.5 mm.

**Hembra.** Similar al macho, con las siguientes diferencias: antenas alcanzando solo el tercio apical de los élitros y último esternito apicalmente redondeado. Longitud: 12.7 mm.

**Diagnosís.** Esta especie es semejante morfológicamente a *P. basicornis* Pascoe, distinguiéndose de esta especie por presentar las antenas ligera-

mente más cortas que el cuerpo y las antenas y patas completamente negras.

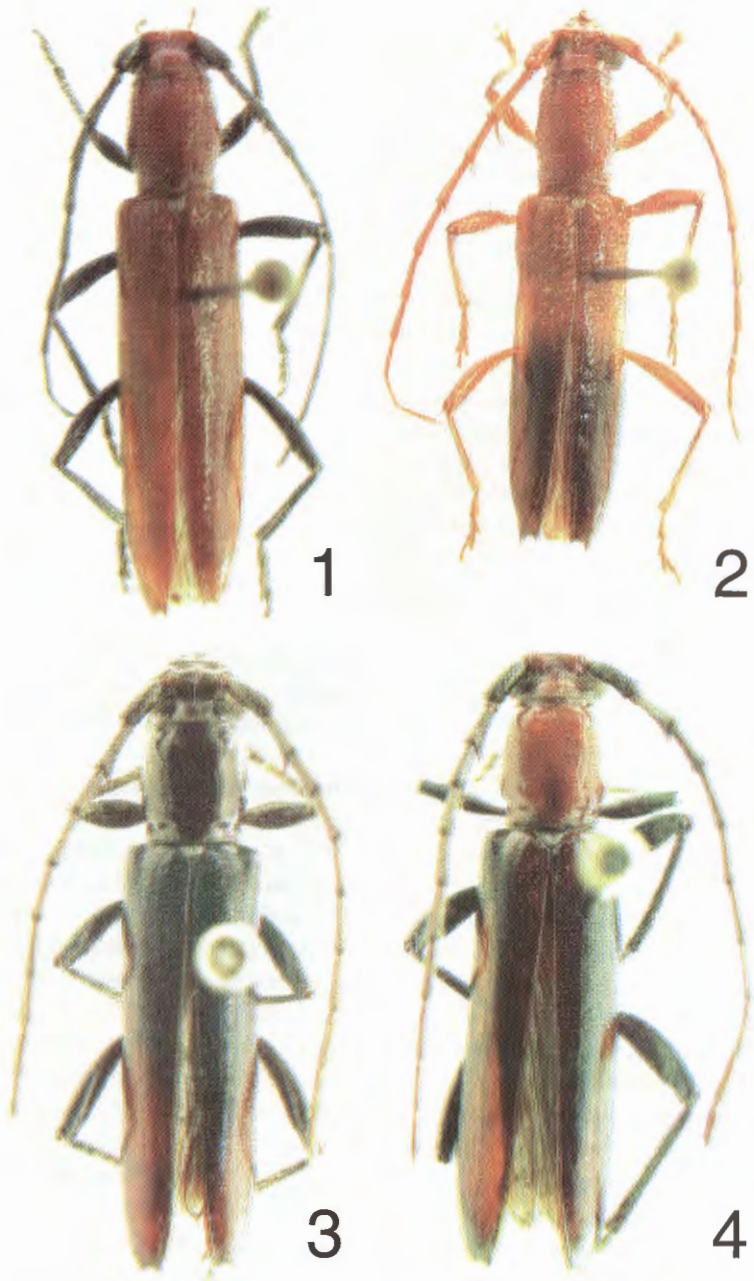
**Etimología.** El nombre de esta especie es dedicado a John A. Chemsak por su valiosa amistad y su relevante contribución al estudio de los cerambícidos.

**Holotipo macho.** Etiquetado: GUATEMALA: Huehuet'go vic. Nentón, 900 m, 3-VI-1997, E. Giesbert & J. Monzón (CAS). **Alotipo hembra:** GUATEMALA: Huehuet'go Fca. Zapotal, Rio Lagartero, 970 m, 4-VI-1997, E. Giesbert & J. Monzón (CAS). **Paratipos:** Tres ♀♀ etiquetadas: GUATEMALA: Huehuet'go 15 km. N Nentón, 950 m, 5-VI-1997, E. Giesbert & J. Monzón (FSCA); MÉXICO: Chiapas: Berriozábal, 6/15-VI-1994, C. Beautelspacher (UNAM); 31 mi. SE Comitán, 18/19-VI-1965, H.R. Burke, J.R. Meyer & J.C. Schaffer (EMEC).

*Psyrassa linsleyi* sp. nov.

(Fig. 2)

**Macho.** Forma cilíndrica; integumento brillante, rojizo, mitad apical de los élitros y abdomen pardo oscuro; pubescencia formada por sedas pálidas, largas, semierectas y dispersas homogéneamente. Cabeza robusta; ancho del espacio interocular superior 2.2 veces el diámetro del escapo antenal, con puntos moderadamente grandes, escasos, superficiales y glabro; sutura corono-frontal extendiéndose hasta el espacio interocular; frente con puntos pequeños, escasos y superficiales, algunos con un pelo corto; gena corta y triangular; artejo apical de los palpos maxilares dilatado; espacio interocular inferior rugoso, con algunas sedas largas erectas; lóbulo ocular superior compuesto por 3 hileras de omatidios; antenas poco más cortas que el cuerpo; escapo con puntos pequeños, superficiales, escasos y dispersos y con sedas escasas; artejos III-VII dorsalmente carinados; artejo III con una



Figuras 1-4. 1) *Psyrassa chemsaki* sp. nov. ♂, 2) *Psyrassa linsleyi* sp. nov. ♂, 3 y 4) *Psyrassa oaxacae* sp. nov. ♂♂.

Toledo: Nuevas especies de *Psyrassa* Pascoe (Coleoptera: Cerambycidae)

espina aguda y curva 2.5 veces más larga que el artejo II, artejo IV con una espina más larga que el artejo II y artejos V-VII con espinas cortas; escapo y artejos III, V-IX y XI casi iguales, artejos IV y X iguales, pero de menor longitud que los anteriores. Pronoto 1.4 veces más largo que ancho, lados moderadamente redondeados; disco ligeramente convexo longitudinalmente, con un área longitudinal, sin puntos y glabra en la parte media, el resto con puntos superficiales, irregulares y ligeramente abundantes, claramente de mayor diámetro que los de la base de los élitros; con sedas largas, abundantes, erectas e interespaciadas, más densas hacia los lados. Escutelo casi igual de ancho que largo y redondeado apicalmente, con abundante pubescencia fina. Élitros 3.36 veces más largos que anchos; disco convexo transversalmente, no carinados; con puntos pequeños, profundos, separados entre sí por una distancia igual a dos o tres veces su diámetro; con sedas largas, semi-erectas, ligeramente abundantes y homogéneamente interespaciadas; ápices cóncavos, margen interno dentiforme, margen externo espiniforme. Proesternito moderadamente deprimido, con rugosidades transversales, escasas y superficiales en la parte media, con escasas sedas largas; área precoxal con puntos grandes e irregulares, pubescencia fina y corta, rala; proceso procoxal claramente ensanchado apicalmente; cavidades procoxales cerradas hacia atrás; mesoesternito con abundante pubescencia fina y corta; metaesternito con puntos pequeños, escasos, superficiales y dispersos homogéneamente, cada uno con una seda larga suberecta; con una franja de pubescencia pálida, fina y corta a los lados, similar al ancho del metaepisterno. Patas robustas; fémures con puntos alargados, confluentes y ligeramente abundantes hacia el ápice, cada uno con una seda larga suberecta profémur y mesofémur con el ápice redondeado, metafémur con una proyección corta, y redondeada en am-

bos ápices. Abdomen con el último esternito apicalmente cóncavo; puntos pequeños, escasos, superficiales y dispersos homogéneamente; primer y segundo esternito con abundante pubescencia fina y corta a los lados, el resto con sedas escasas. Longitud: 11.6 mm.

**Hembra.** Similar al macho, con las siguientes diferencias: antenas ligeramente más cortas y último esternito abdominal redondeado apicalmente. Longitud: 12.6 mm.

**Diagnosis.** Esta especie se parece morfológicamente a *P. basicornis* Pascoe, diferenciándose ésta por presentar en el pronoto puntos grandes, superficiales e irregulares, así como por la presencia de sedas largas, ligeramente abundantes, erectas y dispersas regularmente en pronoto y élitros.

**Etimología.** El nombre de esta especie es dedicado a la memoria de E. G. Linsley, quien fuera un estudioso de la familia Cerambycidae.

**Holotipo macho.** Etiquetado: GUATEMALA: Izabal 25 km SE Morales, 2800, 21/24-V-1996, E. Giesbert, J. Monzón (CAS). **Alotipo hembra.** GUATEMALA: Izabal, 25 Km SE Morales, 800 m, 23/27-V-1995, Giesbert y Monzón (CAS). **Paratipos.** Cuatro ♀♀ con los mismos datos del holotipo, cuatro ♂♂ y una ♀ con los mismos datos del alotipo (FSCA, UNAM); el resto: GUATEMALA: Izabal 25 km SE Morales, 900 m., 31-V/2-VI-1997, E. Giesbert, J. Monzón, 2 ♀♀ y 1 ♂ (FSCA).

*Psyrassa oaxacae* sp. nov.

(Figs. 3 y 4)

**Macho.** Forma subcilíndrica; integumento brillante, negro; pubescencia larga, rala y suberecta. Cabeza robusta; ancho del espacio interocular superior 2.2 veces el diámetro del escapo

antenal, con puntos pequeños, escasos y glabro; sutura corono-frontal extendiéndose hasta el espacio interocular; frente con puntos pequeños, escasos y dispersos; gena corta y triangular; palpos maxilares con el artejo apical dilatado; espacio interocular inferior ligeramente rugoso, con algunas sedas largas erectas; lóbulo ocular superior compuesto por cuatro hileras de omatidios; antenas más cortas que el cuerpo; escapo glabro, con puntos pequeños, ligeramente abundantes y superficiales; artejos III-X dorsalmente carinados; artejo III con una espina aguda, casi dos veces más larga que el artejo II, artejo IV con una espina más pequeña que el artejo II; escapo ligeramente más largo que el artejo III, artejos IV-IX casi iguales al artejo III, artejo X de menor longitud que los anteriores, artejo XI poco más largo que el escapo. Pronoto 1.1 veces más largo que ancho, lados casi rectos; disco ligeramente convexo longitudinalmente, con dos callos moderadamente elevados anteriormente y un área longitudinal sin puntos y glabra en la parte media, el resto con puntos pequeños, escasos y dispersos, similares en diámetro a los de la base de los élitros; con escasas sedas largas y suberectas. Escutelo más ancho que largo y redondeado apicalmente, con abundante pubescencia fina. Élitros 3.1 veces más largos que anchos; disco convexo transversalmente, bicarinados superficial y longitudinalmente, con puntos pequeños, escasos y profundos, separados entre sí por una distancia igual a tres o cuatro veces su diámetro; con sedas escasas y muy dispersas; ápices emarginados y dentiformes. Proesterno moderadamente deprimido, con rugosidades superficiales y sedas largas, escasas y dispersas; área precoxal casi glabra; proceso procoxal ligeramente dilatado apicalmente; cavidades procoxales abiertas hacia atrás; mesoesterno con pubescencia fina y corta; metaesterno con puntos pequeños, escasos, superficiales y dispersos homogéneamente, cada uno con una seda; con

una franja de pubescencia pálida, densa, fina y corta a los lados, más angosta que el metaepisterno, y haciéndose más ancha distalmente. Patas robustas; fémures con ápices redondeados y con puntos moderadamente grandes, escasos y poco profundos, aunque más abundantes hacia su ápice y con sedas largas semierectas y escasas sobre su borde interno. Abdomen con el último esternito apicalmente cóncavo; puntos pequeños, escasos y superficiales, cada uno con una seda suberecta. Longitud: 16.1 mm.

**Hembra.** Similar al macho, con las siguientes diferencias: antenas ligeramente más cortas, carinas antenales visibles solamente en los artejos 3-9 y último esternito abdominal redondeado apicalmente. Longitud: 15.5 mm.

**Diagnosis.** Especie parecida morfológicamente a *P. katsurae* Chemsak y Noguera, distinguiéndose de ésta por las siguientes características: antenas sin alcanzar el ápice de los élitros, espina del artejo III aguda, lados del pronoto casi rectos, y pubescencia del metaesterno y el abdomen muy escasa.

**Comentarios.** El color del integumento varía de pardo obscuro o negro a rojizo (figura 4).

**Etimología.** El nombre de esta especie hace alusión al estado de la localidad tipo.

**Holotipo macho:** Etiquetado. MÉXICO: Oaxaca: 30 mi. NE Tehuantepec, 8-VII-1955, Derham Giuliani (EMEC). **Alotipo hembra:** Con los mismos datos del holotipo (EMEC). **Paratipos:** Una ♀ y un ♂, con los mismos datos del holotipo (EMEC, UNAM). Un paratipo adicional con los siguientes datos: Oaxaca: 16 mi. N of Juchitan, 5-July-1955, R.E. Beer & party, 1 ♂ (UNAM).

*Toledo: Nuevas especies de Psyrrassa Pascoe (Coleoptera:Cerambycidae)*

**AGRADECIMIENTOS**

A las siguientes personas por el préstamo del material: Dr. John A. Chemsak y Edmund Giesbert. Al Dr. Felipe A. Noguera, Dr. Manuel A. Balcázar, Dr. José Gpe. Palacios Vargas y Dr. Santiago Zaragoza por sus comentarios y sugerencias al manuscrito. Al programa de Posgrado en Ciencias Biológicas (DGEP, UNAM) y al CONACYT por la beca otorgada.

**LITERATURA CITADA**

PASCOE, F.P. 1866. Notes on *Sphaerion* and *Mollocera*. *Annals and Magazine of Natural History* (3)18:477-484.

Recibido: 6 abril 2001.  
Aceptado: 8 enero 2002.