

CLAVE PARA LA IDENTIFICACION DE LAS LARVAS
BARRENADORAS DEL HUESO DEL AGUACATE
EN MEXICO

PARMÉNIDES GARCÍA ARELLANO

Dirección General Sanidad Vegetal, SAG
Delegación de Sanidad Vegetal
Cuernavaca, Mor.

En los últimos años el incremento del cultivo del aguacate en México ha sido notable. En 1966 la cosecha de aguacate fue de 131,950 Ton y de entonces a la fecha ha aumentado aproximadamente en un 35% según datos proporcionados por la Dirección General de Economía Agrícola, SAG. Tal incremento se debe principalmente a que se han destinado más tierras al cultivo de este frutal, a la utilización de variedades mejoradas de alto rendimiento y a la aplicación de técnicas frutícolas más apropiadas. Sin embargo, un porcentaje alto de la cosecha se sigue perdiendo por el ataque de diversas plagas, particularmente los barrenadores de la semilla o hueso, que en algunas regiones definitivamente determina el éxito o el fracaso de la explotación.

En México existen cuatro especies, que en el estado de larva barrenan el hueso del aguacate (García, 1962). Estos son: los Coleoptera, Curculionidae; *Conotrachelus aguacatae* Barber, *C. perseae* Barber y *Heilipus lauri* Boheman; y el Lepidoptera, Stenomidae, *Stenoma catenifer* Walshingam.

La distribución geográfica precisa en México de estas cuatro especies se desconoce por el momento, pero se sabe a ciencia cierta que las cuatro existen en las diferentes regiones aguacateras.

El daño producido por estos barrenadores, en especial el de los curculiónidos, es tan parecido y las larvas tan similares entre sí, que fácilmente son confundidas. El presente trabajo tiene por objeto presentar una clave de identificación que permita diferenciarlas.

La identificación de las larvas tiene una directa aplicación práctica en el cultivo, ya que de acuerdo con la especie los hábitos varían y en consecuencia, las medidas para el combate de estas plagas serán distintas.

La separación de los barrenadores se plantea problemáticamente entre los Curculionidae en vista de que solo es posible diferenciar con precisión *Heilipus lauri* del género *Conotrachelus*, sin poder separar las dos especies de éste último. En la práctica esta diferenciación basta, ya que si bien no hay distinción de los hábitos entre las especies de *Conotrachelus*, sí lo hay entre *H. lauri* y las dos especies de *Conotrachelus*.

En la clave, para el caso de los curculiónidos o picudos, la diferencia-

ción se basa en caracteres presentes en los segmentos abdominales segundo al sexto (Anderson 1947), cada uno de los cuales está subdividido en cuatro lóbulos dorsales: I, II (prodorso), III y IV (postdorso). En las figuras 1 a 4 solo hemos representado dos de estos segmentos.

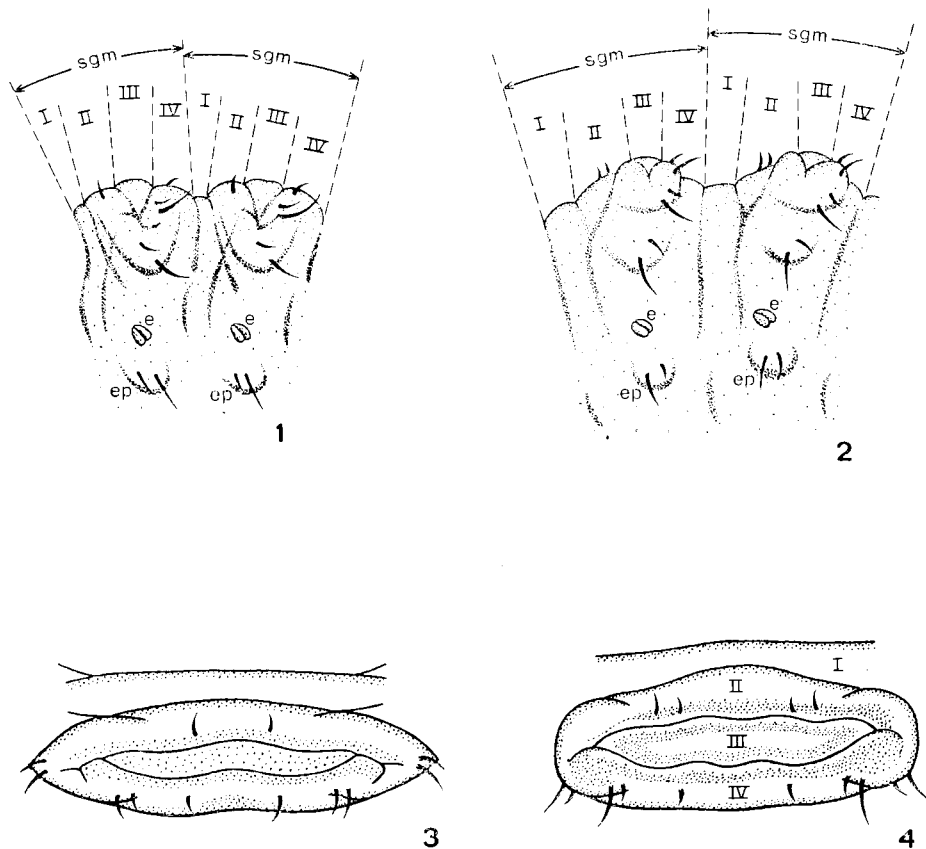


Figura 1. *Conotrachelus* spp., vista lateral de dos segmentos típicos abdominales. Figura 2. *Heilipus lauri* Boh., vista lateral de dos segmentos típicos abdominales. Figura 3. *Conotrachelus* spp., vista dorsal de uno de los segmentos típicos abdominales. Figura 4. *Heilipus lauri* Boh., vista dorsal de uno de los segmentos típicos abdominales. *e*-estigma respiratorio; *ep*-epipleura; *sgm*-segmento abdominal; *ii*-prodorso; *iv*-postdorso; *i*, *ii*, *iii* y *iv*-lóbulos dorsales.

- 1.—Patas torácicas presentes. Propatas ventrales con ganchos. Cápsula cefálica con áreas adfrontales precisas **Stenoma catenifer** Walsh.
 Patas torácicas y propatas ausentes. Cápsula cefálica sin áreas adfrontales 2
- 2.—Prodorso (Fig. 4) con cuatro sedas cortas. Epipleura (Fig. 2) con una seda larga anterior y una seda corta posterior. *Asperities* (Fig. 4) formando cuatro hileras transversales en el prodorso, lóbulo III y postdorso **Heilipus lauri** Boh.
- Prodorso (Fig. 3) con dos sedas cortas. Epipleura (Fig. 1) con una seda larga posterior. *Asperities* (Fig. 3) presentes, pero sin ordenarse en hileras, presentes en el prodorso, lóbulo III y postdorso **Conotrachelus** spp.

ABSTRACT

A key is presented for the separation of: *Stenoma catenifer* Walshingam, *Heilipus lauri* Bohemann and *Conotrachelus* spp. The larvae of these species are borers of the avocado stone in different areas of Mexico and they can cause serious damages to the avocado tree fruit.

BIBLIOGRAFIA

- ANDERSON, W. H. 1917 A terminology for the Anatomical Characters Useful in the taxonomy of Weevil larvae *Proc. Ent. Soc. Wash.* 49 (5): 123-132.
- GARCÍA A. P. 1962 *Heilipus lauri* Boh., un barrenador de la semilla o hueso del aguacate en México. Tesis Profesional. Escuela Nacional de Agricultura. Chapingo, Méx.

