

## Notas sobre el género *Phanaeus*

### II. *Phanaeus martinezi* nov. sp.<sup>1</sup>

por

G. HALFFTER<sup>2</sup>

Laboratorio de Zoología,  
Escuela Nacional de Ciencias Biológicas, I.P.N.  
México, D. F.

La especie nueva de *Phanaeus*, que se describe, forma parte de un "conjunto" constituido hasta ahora por sólo dos especies mexicanas: *Ph. quadridens* Say y *Ph. melampus* Harold. A su vez, este conjunto debe ser incluido en el IV grupo del género *Phanaeus* (s. str.), cuyas características esenciales son no presentar nunca el clipeo netamente dividido y tener el pronoto del macho en forma de triángulo o trapecio, siempre punteado. Como ya observó d'Olsoufieff (1924, pág. 79) el grupo IV constituye un conjunto de especies demasiado heterogéneo y necesita una fragmentación. D'Olsoufieff la realizó, en forma incompleta, estableciendo tres divisiones: la primera de ellas está formada por las especies de élitros punteados, propias de los Estados Unidos; la segunda, la integran especies del tipo *Phanaeus nimrod* Harold (son especies mexicanas pequeñas, de color verde, con diente basilar en el pronoto); la tercera, la constituyen especies cercanas a *Phanaeus mexicanus* Harold (son las especies mexicanas medianas y grandes, verdes o doradas, sin diente basilar en el pronoto). El autor citado observó, entre estas divisiones, especies intermedias cuya posición sistemática era difícil de definir: tal era el caso de *Ph. quadridens*.

Creo oportuno establecer, provisionalmente, en espera de un análisis más profundo de todo el género, una CUARTA DIVISIÓN constituida por los *Phanaeus* (s. str.): *melampus* Harold 1863, *martinezi*

<sup>1</sup> El número I de esta serie apareció en *Ciencia*, XII (3-4): 79-86. México, D. F., 1952.

<sup>2</sup> El presente trabajo fué hecho en el Laboratorio de Entomología de la Escuela Nacional de Ciencias Biológicas, I.P.N., que dirige el Dr. C. Bolívar y Pieltain.

nov. sp., *quadridens* Say 1835 y *goidanichi* Balthasar 1939. Las afinidades entre *melampus* y *martinezi* son marcadísimas. Son estas dos especies, dentro de la división, las que más se aproximan. *Ph. goidanichi*, aunque debe considerarse dentro del grupo, representa el puente de unión con las especies norteamericanas de la primera división, por sus marcadas afinidades con *Ph. (s. str.) niger* d'Olsoufieff y *triangularis* Say. Por su parte, *Ph. quadridens* tiene ciertas afinidades con *Ph. damocles* Harold y, a través de él, con *Ph. palliatus* Sturm y demás especies mexicanas de pronoto masculino plano<sup>1</sup>. Muy cercanas a la nueva división, por sus relaciones notables con *Ph. (s. str.) martinezi* y *melampus*, están las especies sudamericanas *meleagris* Blanchard y *chalcomelas* Perty.

Es muy notable que a estas relaciones morfológicas corresponda una correlación en la distribución geográfica.

Resaltaremos, como caracteres distintivos de la nueva división: la puntuación de los élitros siempre superficial o incluso nula; el color nunca muy brillante, de tonos generalmente oscuros y algo mates (tanto en este carácter como en el anterior, *Ph. goidanichi*, como ya queda dicho, ocupa una posición intermedia entre la división propiamente dicha y las especies norteamericanas); el pronoto casi plano, trapezoidal y fuertemente rugoso, en algún caso con pequeños denticitos, siempre con una banda prácticamente lisa en el borde posterior; élitros muy finamente estriados y, en algunos casos, casi lisos.

Para la distinción de las especies formamos la siguiente clave<sup>2</sup>

<sup>1</sup> La presencia en *Ph. (s. str.) damocles* Har. de un tubérculo medio en la base del pronoto no tiene en este caso, en opinión mía, una gran importancia, ya que la mayoría de los otros caracteres son semejantes en las dos especies (*damocles* y *quadridens*) y, por otra parte, en la división que establecemos existe una especie con un pequeño tubérculo medio, *Ph. melampus*.

<sup>2</sup> En la clave, la separación entre *Ph. goidanichi* Balth. y *martinezi* resulta menos marcada que entre *martinezi* y *melampus* Har. Esto no se debe a una mayor proximidad filogenética en el primer caso, sino a que Balthasar (1939), al describir su especie, no hace referencia alguna a caracteres tales como el labro, edeago y relación entre la puntuación del pigidio y la de los dos últimos segmentos abdominales; y a que, por otra parte, no hemos podido examinar la especie que parece ser sumamente rara.

Prescindimos, a fin de dar mayor validez a la clave, de un carácter muy típico del holotipo de *Ph. martinezi*: su clipeo irregularmente serrulado. No hemos querido incluir este carácter que separa la especie nueva de todas las hasta ahora conocidas de *Phanaeus*, por no descartar la posibilidad de que la serrulación sea accidental, hecho que nos parece poco probable pues, en 300 ejemplares de especies afines examinados, no hemos encontrado ningún individuo en que se presente.

que es solamente aplicable [como ocurre con la mayoría de las dadas para *Phanaeus* (s. str.) del IV grupo] a los machos bien desarrollados:

1. Pronoto con dos dientes anteriores y dos posteriores grandes y aguzados, además dos dientes menores y romos. Estrías apenas discernibles; presentando, igual que las interestrías, puntos superficiales. Pronoto biimpreso en la base. Labro, con un basto medio grueso, provisto de sedas largas en la zona central<sup>1</sup>. Pigidio ligeramente más punteado que los dos últimos segmentos abdominales. Color morado, a veces casi negro. Long., 14.5—25 mm; la mayoría entre 20 y 21 mm. . . . . *Ph. quadridens* Say.

— Pronoto desprovisto de dientes grandes y bien marcados, en algunos casos con tres tuberculitos romos anteriores apenas visibles, que pueden ir acompañados de un tubérculo medio pequeño y agudo en el borde posterior. Estrías bien acusadas, cuando muy finas desprovistas igual que las interestrías de puntuación . . . . . 2

2. Estrías muy finas y al igual que las interestrías nunca punteadas. Pronoto con un diente pequeño y agudo en el borde posterior; fuertemente biimpreso en la base. Labro con sedas largas en la zona central, basto alargado y estrecho. Color negro, opaco, élitros con cierta apariencia sedosa. Long., 18—25 mm. . . . . *Ph. melampus* Har.

— Estrías bien marcadas e igual que las interestrías más o menos fuertemente punteadas. Pronoto sin diente agudo en el borde posterior; no biimpreso en la base, o con impresiones apenas perceptibles. Color nunca negro, siempre con cierto brillo metálico. . . . . 3

3. Interestrías ligeramente convexas. Pigidio mucho más fuertemente punteado que los dos últimos segmentos abdominales, azul-marino. Basto estrecho, borde anterior del labro quitinizado en parte, sedas de la zona central cortas. Color azul-turquesa casi verde, con zonas claramente verdes. Pronoto regularmente granulado y con tres tubérculos anteriores poco marcados. Long., 27.8 mm. . . . . *Ph. martinezi* nov. sp.

— Interestrías fuertemente convexas. "Pigidio densa pero superficialmente granulado, mate". Color oscuro, café-cobrizo, bastante brillante. Pronoto densa y finamente granulada. Long., 18 mm. . . . . *Ph. goidanichi* Balh.

*Phanaeus* (s. str.) *martinezi* nov. sp.

(Figs. 1-4).

Holotipo: ♂ bien desarrollado, de Presidio (Veracruz), en mi colección.

Dimensiones del holotipo:

Long. cuerpo . . . . .	27.8 mm
„ cuerno . . . . .	13 mm
„ pronoto . . . . .	11 mm

<sup>1</sup> Tanto en la clave como en la descripción uso, al referirme al labro, y a otras partes, los términos propuestos en un trabajo anterior (Halffter, 1952).

Anch. máx. pronoto . . . . .	15.3 mm
Long. élitros . . . . .	11.3 mm
Anch. máx. élitros . . . . .	14 mm

Descripción:

*Cabeza.*

Borde del *clípeo* irregular (fig. 3). Microescultura formada por numerosas quillitas transversales, algo sinuosas, muy marcadas y de color negro, que delimitan áreas no cerradas también negras, con reflejos metálicos azul-marino y morados hacia la base del cuerno. Borde ventral del *clípeo* circundado por sedas cortas y rígidas. En la parte central un corto y pronunciado repliegue.

*Frente* provista de un largo cuerno (figs. 1 y 2), gradual y notablemente arqueado. Superficie anterior negra, con ligeros reflejos verdes en el ápice. Superficies laterales verde-oliva-azuladas.

*Mejillas* de superficie rugosa y borde ondulado. Color azul oscuro casi negro.

*Gula* negra, con una hilera de pelos en su borde anterior.

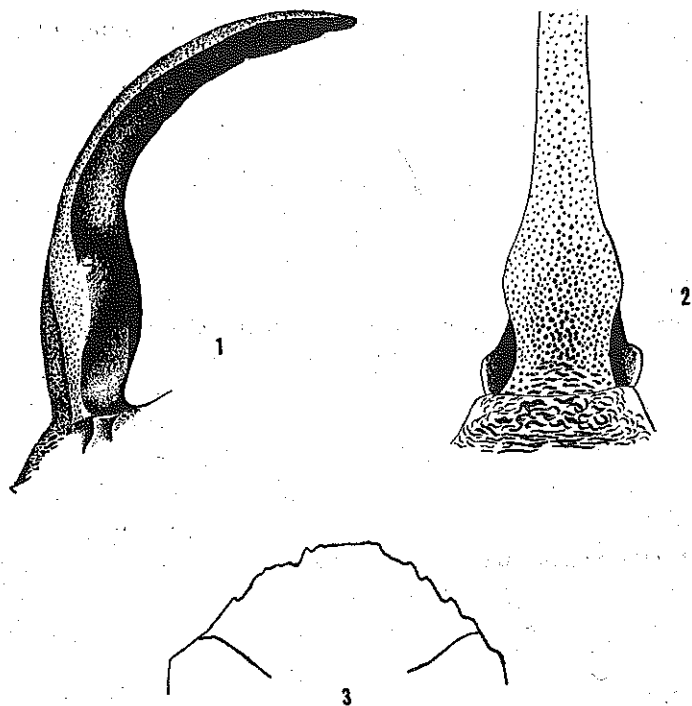
*Ojos* divididos en dos lóbulos por el borde posterior de la mejilla, de estos lóbulos el mayor (dos veces y media más grande) es el inferior.

*Antenas.*—Nueve artejos. Escapo grande, separado de la cabeza articular por una marcada estrangulación. Uno de los bordes del escapo, recto; el otro, ligeramente cóncavo. En la cabeza articular el lado correspondiente al borde cóncavo lleva 6 ó 7 sedas ligeramente quitinizadas. En el borde cóncavo se ve una hilera irregular de sedas, muy largas y medianamente quitinizadas, con espinas laterales más numerosas cerca del ápice. Artejos del funículo pequeños, trapezoidales (más anchos que largos). En los tres últimos se presentan 2 ó 3 sedas, en cada uno, cortas y poco quitinizadas. Maza típica de la tribu (d'Olsoufieff, 1924, p. 12). Todo el borde posterior del artejo basal de la maza se encuentra cubierto de sedas cortas poco quitinizadas. Algunas de estas sedas se observan en los otros dos artejos de la maza, que se hallan completamente cubiertos por infinidad de pelos cortos y curvos, muy poco quitinizados.

*Labro.*—Región basal y *tormae* poco quitinizadas. Vástago claviforme (hipofaringe) estrecho y muy quitinizado. El vástago se continúa por la línea media en una condensación de quitina relativamente delgada, que acaba en un ensanchamiento. La zona central presenta, en su borde anterior, porciones esclerosadas (color café oscuro). Zonas laterales membranosas, con un triángulo esclerosado en el ápice.

*Tórax.*

*Protórax.*—*Pronoto* formado, en su mayor parte, por una placa trapezoidal plana, con la base menor dirigida hacia la cabeza. Esta placa se continúa anterolateralmente en un declive que termina en los ángulos anteriores pronotales, que son marcados y redondeados, color verde-oliva oscuro con reflejos azules. En la parte media del declive una impresión lenticular medianamente profunda, más obscura que el resto del declive. En la parte anterior, los bordes laterales del declive se encuentran mediana e irregularmente serrulados. Todo el borde anterior del pronoto está recorrido por una cresta negra,



Figs. 1-3.—*Phanaeus martinezi* nov. sp., ♂ holotipo. 1, Cuerno en vista lateral; 2, Cuerno, cara anterior, mostrando la puntuación; 3, Borde del clipeo.

especialmente marcada en la región correspondiente a la inserción de la cabeza.

Placa trapezoidal plana, inclinada hacia la cabeza, de igual color que la parte declive, quizá algo más oscura y con escultura no muy pronunciada (los declives están esculpidos pero mucho menos marcadamente). Las rugosidades de color negro. El pronoto presenta en

la unión con la cabeza, una franja sin esculpir, lisa y negra, marcadamente separada del resto de la placa trapezoidal. Inmediatamente detrás de esta franja se encuentran tres tubérculos romos, poco marcados y de color negruzco. En el borde posterior existe otra franja, de color azul-marino oscuro, lisa (aunque con escasos puntos muy marcados); forma de la franja: rombo muy alargado, con el diámetro transversal muchas veces mayor que el longitudinal. Angulos pronotales posteriores muy marcados, terminando en una punta de color negro. Su borde externo, algo redondeado, está recorrido por una cresta negra en toda su longitud. La unión con los élitros densamente cubierta de pelos cortos y negros.

*Prosternón.—Presternón* extendido y con un peine anterior de finas sedas de color café-dorado. Del *basisternón* se desprende una apófisis que se une con la parte central del *esternelo*. Tanto la apófisis como el *esternelo* están cubiertos de finas sedas de color café-dorado. *Repliegue tergal*, correspondiente a la inserción de los élitros, de color café y con numerosas y finas sedas excéntricas del mismo tono.

*Episternos* grandes, con dos pequeños salientes anteriores, cubiertos de sedas rígidas y excéntricas. *Epímeros* grandes, cubiertos de sedas en parte de su extensión. La separación entre episternas y epímeros no es muy clara. Ambas piezas son de color azul-marino oscuro con brillo metálico; en los bordes lateral y anterior el color es negro, presentando en el posterior tonos verdes. En la porción posterior del epímero, entre las sedas fuertes y rígidas, se encuentran otras cortas y finas. *Cavidades cotiloideas* muy próximas, ovales y cerradas.

*Pterotórax.—Piezas tergaes.—Escudete* en forma de pentágono irregular de gran base y poca altura. Presenta, una línea más oscura sobre el eje longitudinal y sedas doradas muy cortas. *Piezas metatorácicas* con fuerte pubescencia dorada.

*Piezas esternales.—Mesosternón* con un diente romo en la parte media de su borde anterior y opuesta una escotadura en el borde posterior. El borde anterior está recorrido por una cresta de superficie plana y pulida, de color negro, más ancha en la parte central (donde forma el diente) y que destaca sobre el resto del mesosternón que está cubierto de sedas cortas y doradas.

*Metasternón* aproximadamente hexagonal; con una marcada protuberancia hacia el borde anterior, que forma el vértice superior de un rombo plano y liso, de color azul-morado, completamente desprovisto de sedas. Inmediatamente delante de la protuberancia dicha, se encuentra una zona triangular, negra, finamente granulada y con

algunas sedas café-doradas. Esta zona forma el borde anterior del metasternón y su ángulo se continúa en una pequeña cresta que va a dar a la parte media (proyección denticular) de la cresta del mesosternón. Los dos bordes anteriores de la placa romboidal antes mencionada, se continúan en declives abundantemente cubiertos de fuertes sedas negras dirigidas hacia el abdomen. Tales declives están marcadamente punteados. *Cavidades cotiloideas mesotorácicas* con forma oval-alargada, el eje mayor en dirección ántero-posterior.

*Mesoepisternos* con forma, aproximadamente, de rectángulo de gran base y poca altura. *Mesoepimeros* en forma de triángulo rectángulo, en el que la hipotenusa está hacia la cavidad cotiloidea. Tanto los mesoepisternos como los mesoepimeros presentan la superficie densamente granulada y cubierta de largos pelos negros. *Metaepisternos* y *metaepimeros* fundidos, formando una placa grande, con sedas, que limita el borde externo de la 2ª cavidad cotiloidea y el anterior de la 3ª. Coloración de todas las piezas, verde metálico.

*Cavidades cotiloideas metatorácicas* más largas que las mesotorácicas y con su eje mayor perpendicular al de éstas.

#### *Élitros.*

*Articulación basal.*—Cabeza articular saliente. Cótilo poco pronunciado. Area cúbico-anal cóncava. La superficie de inserción con el protórax es grande, en ángulo recto con el disco, de color negro y con numerosas sedas café.

*Epiptera.*—Estrecha, de igual coloración que el disco. A lo largo de la línea de contacto con el abdomen se extienden dos finas quillas entre las que se encuentra un peine de cortas sedas doradas, más esclerosadas hacia el ángulo humeral. La unión con el disco está marcada por un repliegue de color negruzco.

*Disco.*—Ángulo humeral agudo, dispuesto en dirección algo excéntrica. La superficie sutural de los élitros está separada del disco por una quilla, y dividida por un pronunciado surco medio. La parte interna, más estrecha, presenta un repliegue café, redondeado. La parte superior lleva, en gran parte de su extensión, numerosas sedas cortas, café-doradas. Hacia el ángulo sutural las sedas son más cortas y separadas. El ángulo sutural presenta en el borde interno del élitro un mechón de pocas sedas algo más largas que las anteriores.

*Estrias* bien marcadas, aunque no profundas, de color negro. Las estrias centrales, especialmente las suturales, tienen en su parte anterior impresiones oblongas poco profundas, que van disminuyendo a medida que se avanza hacia el ápice en profundidad y extensión. Estas

impresiones son menos notables en las estriás laterales. Las estriás 2-3-4-5 (correspondiendo el número 1 a la sutural) se originan en gruesos y profundos puntos, siendo los más notables los de la 4 y 5. Del punto inicial de la cuarta estriá sale un surco que llega a la quinta estriá.

*Interestriás* planas, muy ligeramente convexas. Difusa y levemente punteadas.

Color del disco azul-verdoso con regular brillo metálico.

*Ala.*—Idéntica en los detalles vistos a la de *Phanaeus quadridens* Say. (Hälfiter, *loc. cit.*).

*Patas.*

*I par.*—*Coxas* transversales, de color negro con algunos reflejos metálicos verdes o azul oscuro. En la parte interna presenta finos pelitos dorados que, en la región sobre la que descansa el fémur, constituyen una fuerte pubescencia, acompañada de algunas sedas rígidas. La superficie dorsal lleva, en la unión con el trocánter, numerosas sedas largas de color negro y, más hacia la base, una zona punteada de la que se desprenden cortas sedas delgadas y de color café. El borde posterior presenta algunas sedas semejantes aunque algo más largas. *Trocánteres* de color negro, fusionados con los fémures. Llévan una hilera de sedas largas, quitinizadas, que se continúa en el fémur. *Fémures* de forma lanceolada, aguzada hacia las tibias; su cara interna de color verde oscuro, con una impresión oval hacia la base, de la que se desprende un mechón de pelos dorados. El resto de la cara interna liso, con excepción del ápice y del borde anterior que presentan fuertes puntos, de muchos de los cuales se desprenden sedas cortas, pero bien esclerosadas. Cara externa de color negruzco, con algunos reflejos verdes. Presenta fuertes puntos de los que se desprenden abundantes sedas, largas y muy esclerosadas. Borde anterior con una superficie plana limitada por dos quillas laterales; de la más dorsal de las cuales, se desprende una hilera continua de sedas cortas fuertemente quitinizadas. Borde posterior liso y redondeado, con excepción del ápice que presenta algunos fuertes puntos con sedas semejantes a las de la cara externa. *Tibias* de longitud igual a la del fémur, aplanadas dorsoventralmente; con tres dientes de desigual tamaño, de los que el más apical es el mayor. Cara dorsal con dos quillas longitudinales paralelas al borde dentado y unidas entre sí a la altura del segundo diente por una quilla perpendicular a las anteriores. Las quillas longitudinales están recorridas en toda su extensión por un peine de sedas cortas y rígidas dirigidas hacia el borde anterior.



Cara ventral con dos quillas longitudinales; recorrida la más cercana al borde dentado por un peine de sedas cortas. Entre ambas quillas queda comprendido un espacio fuertemente rugoso. El borde no dentado presenta un peine de sedas de longitud media, bastante rígidas. Apice de la tibia muy estrecho, con un espolón y algunas sedas. Color de la tibia, negro. Sin *tarsos*.

*II par.*—*Coxa* alargada, con su eje mayor en dirección anteroposterior; hacia el borde externo se desprenden algunos pelos pequeños. Coloración verde-azulada con reflejos metálicos. *Trocánter* triangular, de color azul, con un grupo de pelos en su ápice. *Fémures* ovales, de color verde-azulado. En la cara ventral o externa, y hacia el borde posterior, se insinúa una cresta. En el resto de la cara, y especialmente en el ápice, se encuentran gruesos puntos de los que nacen sedas rígidas más o menos largas. En el borde interno o anterior se observan numerosas sedas semejantes. El borde posterior está recorrida por dos quillas longitudinales paralelas, que delimitan una superficie plana desprovista de sedas, excepto en las cercanías del trocánter, donde aparecen algunas sedas cortas. La cara dorsal o interna, de color más claro que la inferior, lleva una hilera media-longitudinal de puntos de los que se desprenden algunas sedas cortas y rígidas. En la unión con el trocánter un grupo de finas sedas. *Tibias* largas, mucho más ensanchadas en el ápice que en la base; aplanadas dorsoventralmente. De coloración negra con algunos reflejos metálicos verde oscuros. Entre la cara inferior y el borde anterior, hacia la base, llevan tres hileras incompletas de sedas rígidas, que se desprenden de fuertes puntos. Borde anterior marcadamente denticulado. Entre el borde posterior y la cara dorsal presentan 4 hileras irregulares de sedas rígidas de desigual longitud. De estas hileras, la que se halla hacia la parte central de la cara superior, está formada por sedas cortas; las otras tres son de sedas bastantes largas; todas estas sedas nacen de fuertes puntos. Apice de la tibia ancho y con el borde muy recortado, presentando dos grupos poco numerosos de sedas rígidas, unas cortas y otras largas, y dos espolones contiguos también de desigual longitud. *Tarsos* de forma de pirámide, aplanados dorsoventralmente; con un proceso denticular hacia el lado externo. En los dos bordes y en el ápice fuertes sedas divergentes. El último artejo tubular, con menos sedas y aguzado en su ápice. Como en los demás *Phanaeina* no existen uñas tarsales.

*III par.*—*Coxa* muy alargada, con el eje mayor transversal; lleva cerca del borde interno, un peine de sedas dirigidas hacia el abdomen.

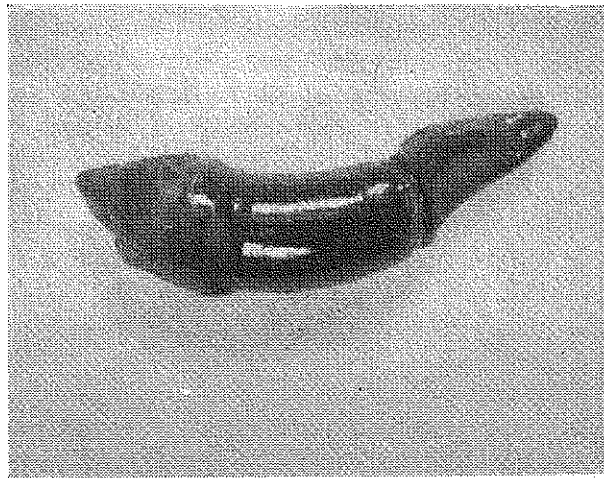
Color negruzco con reflejos verde metálico. *Trocánter* en forma de rectángulo, con algunas sedas en el borde interno. Color azul-marino. *Fémures* de forma semejante a los del II par, pero más largos y delgados. Quetotaxia, número y distribución de las quillas semejantes a las del II par, variando en el aumento de sedas en la cara superior y la disminución en la inferior. Cara dorsal de color negro con algún reflejo morado-azuloso. Cara ventral de color azul-marino. *Tibias* de forma semejante a las del II par, pero más largas. Quetotaxia y quillas semejantes a las del II par. Un solo espolón apical. *Tarsos* completamente semejantes a los del II par.

*Abdomen.*

*Pigidio* triangular, fuertemente punteado, de color azul-marino.

*I esternito abdominal* muy pequeño. *Esternitos* siguientes punteados, especialmente en las regiones laterales. El primero y el segundo con numerosas sedas cortas y negras, alguna lateral en el III. Color verde-azulado oscuro.

*Edeago* (fig. 4) curvo, fuertemente quitinizado. Estiletos laterales de longitud ligeramente menor a la del tambor, a partir de la mitad de



Fot. Arq. A. Chauvet.

Fig. 4.—*Phanaeus martinezi* nov. sp., vista lateral del edeago.

su extensión, delgados y paralelos; ápice romo y con pequeños gránulos. Color de los estiletos amarillo claro, con la base y una serie de manchas y granulitos café.

*Distribución geográfica.*

*Localidad típica:* Presidio (Veracruz), VII-48, A. Ramírez.

*Observaciones.*—Como quedó dicho al diferenciar la IV división dentro del IV grupo de *Phanaeus* (s.str.), parece existir una relación entre las afinidades morfológicas de las especies que la constituyen y su distribución geográfica.

La cuarta división está distribuida en torno al Sistema Neovolcánico Transversal, encontrándose, en la región oriental de este sistema, la más rica representación. Así, en el área Orizaba-Córdoba-Presidio habitan las tres especies que constituyen, en un sentido restringido, la división. *Ph. melampus* y *Ph. martinezi* no se encuentran fuera de esta zona, siendo la primera especie poco abundante y la segunda muy rara. *Ph. quadridens*, la especie abundante y extendida, se halla en todo el resto del Sistema Neovolcánico, subiendo hacia el norte con la Sierra Madre Occidental para dar lugar, al ocupar regiones de menor altitud (Chihuahua, Arizona y Nuevo México), a la subespecie *borealis*, cuyo color verde metálico está más cerca del de las especies norteamericanas que de los tonos típicos de la división. De *Ph. goidanichi*, especie intermedia morfológicamente —por su color y estriación elitral— entre las divisiones IV y I, no sabemos la localidad típica precisa, pues Balthasar (1939) da como tal "Norteamérica, México?" y no conocemos otra referencia. Nos parece que su situación biogeográfica es, en parte, semejante a la de *Ph. quadridens borealis*, siendo así una especie intermedia morfológica y geográficamente entre las típicas de la IV división (Sistema Neovolcánico) y las de la I (Estados Unidos).

Me complace en dedicar este interesante *Phanaeus* al destacado coleopterólogo argentino Antonio Martínez, autor de valiosos trabajos sobre los escarabeidos americanos.

## RÉSUMÉ

On décrit une nouvelle espèce, *Phanaeus* (s.str.) *martinezi*, dont les caractéristiques essentielles sont: labre avec portions sclérosées, sur le bord antérieur; pronotum trapezoïdal-plat sans dent bien marquée, son bord postérieur a deux impressions lenticulaires presque imperceptibles, de couleur vert olive foncé, à reflets bleus; des élytres avec stries bien marquées, quoique pas très profondes, et inter-stries plates, légèrement convexes; les stries centrales ont en leur partie

antérieure des impressions oblongues peu profondes, les inter-stries sont diffuses et légèrement pointillées, les élytres sont de couleur bleue à reflet verdâtre avec brillant métallique régulier; pygidium triangulaire, fortement pointillé, de teinte bleu-marine; styles de l'œdeagus de couleur jaune clair avec une série de taches et de granules brunes.

Cette espèce vient à constituer, avec *Ph. melampus* Har., *Ph. quadridens* Say et *Ph. goidanichi* Balth., une nouvelle division dans le IV<sup>e</sup>. groupe du genre *Phanaeus* (s.str.). La nouvelle division se caractérise par: le pointillé des élytres qui est toujours superficiel et parfois même nul; la couleur n'est jamais très brillante; le pronotum presque plat, trapezoïdal, extrêmement rugueux; dans certains cas avec de toutes petites dents et toujours avec une bande pratiquement lisse en son bord postérieur; et les élytres toujours finement striées et dans certains cas presque lisses.

#### BIBLIOGRAFÍA

BALTHASAR, V.

1939. Neue Phanaeus Arten. *Folia Zool. Hydrobiol.*, IX (2): 238-247.

HALFFTER, G.

1952. Notas sobre el género *Phanaeus*. I.—*Phanaeus quadridens* Say, 1835. *Ciencia*, XII (3-4): 79-86. México, D. F.

HAROLD.

1863. Note sur les espèces mexicaines du genre *Phanaeus*. *Ann. Soc. Ent. France*, III (1-2): 161-172. Paris.

D'OLSOUFIEFF, G.

1924. Les Phanaeides. *Insecta*, XIII.